

zmeny a doplnky č. 6  
územného plánu sídelného útvaru

ZLATÁ IDKA

SCHVÁLENÉ  
obecným zastupiteľstvom v Zlatej Idke  
uznesením č. .... zo dňa .....

.....  
Roman Beličák  
starosta obce Zlatá Idka

OBSTARÁVATEĽ : OBEC ZLATÁ IDKA  
Júl 2020

Obstarávateľ: Obec Zlatá Idka

Spracovateľ: URBA – Ing. arch. Eva Mačáková

Osoba spôsobilá na obstarávanie ÚPN: RNDr. Peter Bohuš

## Obsah

SPRIEVODNÁ SPRÁVA

1.	DÔVODY PRE OBSTARANIE ZMIEN A DOPLNKOV Č. 5 ÚZEMNÉHO PLÁNU O, HLAVNÉ CIELE RIEŠENIA.....	3
2.	VYMEDZENIE A CHARAKTERISTIKA RIEŠENÉHO ÚZEMIA .....	4
3.	NÁVRH URBANISTICKEJ KONCEPCIE PRIESTOROVÉHO USPORIADANIA A FUNKČNÉHO VYUŽÍVANIA ÚZEMIA.....	4
4.	VYMEDZENIE OCHRANNÝCH PÁSIEM.....	4
5.	RIEŠENIE POŽIARNEJ OCHRANY A OCHRANY PRED POVODŇAMI.....	5
6.	NÁVRH OCHRANY PRÍRODY.....	5
	CHRÁNENÉ VTÁČIE ÚZEMIE VOLOVSKÉ VRCHY .....	5
7.	NÁVRH VEREJNÉHO DOPRAVNÉHO A TECHNICKÉHO VYBAVENIA .....	7
	DOPRAVA.....	7
	VODNÉ HOSPODÁRSTVO.....	7
	ENERGETIKA.....	8
8.	KONCEPCIA STAROSTLIVOSTI O ŽIVOTNÉ PROSTREDIE.....	8
9.	REGULATÍVY VYPLÝVAJÚCE Z NADRADENEJ ÚPD - ÚPN REGIÓNU (ÚPN VÚC) ZMENY A DOPLNKY 2017:..	9
10.	VYHODNOTENIE PERSPEKTÍVNEHO POUŽITIA POĽNOHOSPODÁRSKEJ PÔDY NA NEPOĽNOHOSPODÁRSKE ÚČELY .....	10
11.	ZÁVÄZNÁ ČASŤ ZMIEN A DOPLNKOV Č. 6 ÚPN – O ZLATÁ IDKA.....	11

GRAFICKÁ PRÍLOHA

výkres č. 1a.	Širšie vzťahy M 1 : 50 000, Komplexný urbanistický návrh (prevzaté z ÚPN-VÚC Košického kraja
výkres č. 1.	Širšie vzťahy M 1 : 10 000
výkres č. 2.	Komplexný urbanistický návrh M 1 : 5 000
výkres č. 3.	Návrh dopravy a technickej vybavenosti (elektrická energia) M 1 : 5 000
výkres č. 5.	Výkres perspektívneho použitia PP na nepoľnohospodárske účely M 1 : 5 000
výkres č. 6.	Územný systém ekologickej stability M 1 : 10 000

**1. Dôvody pre obstaranie Zmien a doplnkov č. 5 územného plánu O, hlavné ciele riešenia**

Územný plán SÚ bol spracovaný URBOU Košice, Ing. arch. Evou Mačákovou v roku 1994.

Tento územný plán bol v roku 1995 aktualizovaný. Aktualizácia bola schválená všeobecne záväzným nariadením č. 1/97 dňa 20. 6. 1997. Aktualizácia č. 1 sa týkala doplnenia rekreácie na lokalite Na úboč, zmeny riešenia odkanalizovania obce a zmeny trasovania navrhovanej prípojky 22 kV el. vedenia k trafostanici Ts 630 kVA pod Starou štôľňou. Systém odkanalizovania obce bol zmenený tak, že namiesto jednej ČOV boli navrhnuté tri. Jestvujúca ČOV bola navrhnutá na rekonštrukciu, a centrálna časť obce bola navrhnutá na odkanalizovanie do dvoch malých ČOV.

V ZaD č. 2 ÚPN boli do ÚPN Zlatá Idka doplnené nové lokality pre rekreáciu v lokalitách Hutná a Pinčské lúčky.

V roku 2004 boli v rámci Zmien a doplnkov č. 3 doplnené na pozemkoch s parcelným číslom 2562/1a 3561/8 rekreačné plochy v lokalite Rieka.

V roku 2007 bola vznesená požiadavka zo strany vlastníkov časti pozemkov v rekreačnej lokalite Pinčské lúčky na zmenu funkcie ich pozemkov na rodinné domy s pričlenením 3 pozemkov, ktoré umožnia aj dopravné napojenie pozemkov. Zmeny a doplnky č. 4 boli schválené uznesením 5/5/2008 dňa 31. 10. 2008.

Zmeny a doplnky č. 5 navrhovali lokalitu rodinných domov Pinčský kút. Zmeny a doplnky č. 4 boli schválené uznesením 5/13/12/2013 dňa 13. 12. 2013. Záväzná časť sa vyhlásila VZN č. 5/13/12/13 dňa 13. 12. 2013.

V roku 2020 bol územný plán prehodnotený a obecné zastupiteľstvo rozhodlo, že objedná ZaD č. 6 za účelom zapracovania rekreačnej lokality "Chatová osada Dolky". Zároveň sa rozhodlo obstarat' **nový územný plán**, ktorý sa bude spracovávať v rokoch 2020 – 2021. Z toho dôvodu do ZaD č. 6 sa nezpracúvajú nové koncepčné materiály, ktoré boli spracované od posledných zmien a doplnkov.

## 2. Vymedzenie a charakteristika riešeného územia

Zmeny a doplnky č. 6 územného plánu sídelného útvaru Zlatá Idka sú vymedzené navrhovanou rekreačnou lokalitou "Chatová osada Dolky". Lokalita sa nachádza mimo zastavané územie obce k 1.1.1990 východne od jej centra, na lúčach na svahovitom teréne s juhozápadnou a severozápadnou orientáciou. Lokalita je z troch strán ohraničená lesom.

Sprístupnená je lesnou cestou severne od bývalej rekreačnej lokality VSŽ, dnes rekreačnej lokality Chemako sprístupňujúcou jestvujúcu chatovú lokalitu, na ktorú navrhovaná lokalita bezprostredne nadväzuje.

## 3. Návrh urbanistickej koncepcie priestorového usporiadania a funkčného využívania územia

### Rekreačná lokalita "Chatová osada Dolky"

Riešené plochy navrhujeme využiť ako rekreačnú lokalitu "Chatová osada Dolky". Doporučená kapacita celej lokality 15 rekreačných chat.

## 4. Vymedzenie ochranných pásiem

Celé katastrálne územie Zlatej Idky je v PHO 3. stupňa vodnej nádrže Bukovec. V celom katastrálnom území je potrebné dôsledné rešpektovanie opatrení na ochranu vôd, uvedené v rozhodnutí OÚŽP Košice vidiek č. ŽP-41/1993-Ku zo 17.2.1993 a v príslušnej legislatíve v oblasti ochrany kvality vôd.

Lokalita sa nachádza v ochrannom pásme lesa, ktoré je 50 m od hranice lesných pozemkov. Na vydanie rozhodnutia o umiestnení stavby a o využití územia v ochrannom pásme lesa sa vyžaduje aj záväzný stanovisko orgánu štátnej správy lesného hospodárstva.

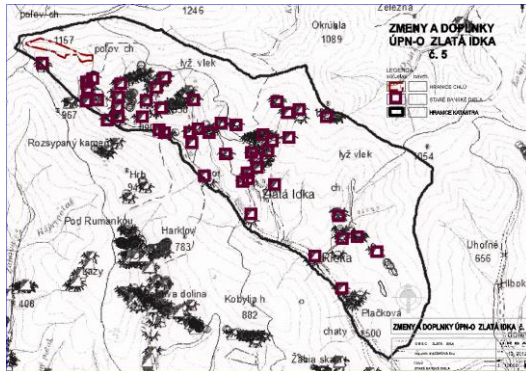
V zmysle leteckého zákona je nutné prerokovať s Leteckým úradom SR nasledujúce stavby:

- stavby a zariadenia vysoké 100m a viac nad terénom (§30 ods.1 písm. a)
- stavby a zariadenia vysoké 30m a viac umiestnené na prírodných alebo umelých vyvýšeninách,
- ktoré vyčnievajú 100m a viac nad okolitú krajinu (§30 ods.1 písm. b)
- zariadenia, ktoré môžu rušiť funkciu leteckých palubných prístrojov a leteckých pozemných za-

- riadení, najmä zariadenia priemyselných podnikov, vedenia VVN 110 kV a viac, energetické za-
- riadenia a vysielacie stanice (§30 ods.1 písm. c)
- zariadenia, ktoré môžu ohroziť let lietadla, najmä zariadenia na generovanie alebo zosilňovanie
- elektromagnetického žiarenia, klamlivé svetlá a silné svetelné zdroje (§30 ods.1 písm. d)

V k.ú. obce sa nachádza výhradné ložisko „Zlatá Idka- technicky použiteľné kryštály nerastov (822)“ s určeným chráneným ložiskovým územím, ktorého ochranu zabezpečuje ŠGÚ Dionýza Štúra Bratislava. V k.ú. sú evidované staré banské diela, v grafickej časti dokumentácie sú vyznačené hranice CHLÚ a DP. Tieto nie sú v dotyku s riešenými zmenami a doplnkami ÚPN.

V katastri obce sú evidované staré banské diela. Tieto nie sú v dotyku s riešenými zmenami a doplnkami ÚPN.



## 5. Riešenie požiarnej ochrany a ochrany pred povodňami

Požiarňa ochrana je riešená prístupovou komunikáciou umožňujúcou prístup požiarnej techniky k jednotlivým pozemkom a očkou pre požiarne vozidlá v lokalite.

## 6. Návrh ochrany prírody

Rekreačná lokalita sa nachádza v enkláve ohraničenej zo severu, východu a juhu lesom, zo západu nadväzuje na rekreačnú lokalitu - jestvujúcu chatovú osadu. Z hľadiska ochrany prírody a krajiny ide o územie s prvým stupňom ochrany v zmysle zákona NR SR č. 543/2002 Z.z. o ochrane prírody a krajiny v znení neskorších predpisov (ďalej len „zákon o OPaK“). Riešená lokalita sa mimo zastavané územie obce v tesnej blízkosti CHVÚ Volovské vrchy.

### Chránené vtáčie územie Volovské vrchy

Kataster obce sa nachádza v Chránenom vtáčom území Volovské vrchy, vyhlásenom Vyhláškou Ministerstva životného prostredia Slovenskej republiky č. 196/2010 zo dňa 16. apríla 2010.

Chránené vtáčie územie Volovské vrchy bolo vyhlásené na účel zabezpečenia priaznivého stavu biotopov druhov vtákov európskeho významu a biotopov sťahovavých druhov vtákov bociana čierneho, ďatľa bieločrptého, ďatľa čierneho, ďatľa prostredné ho, ďatľa trojprstého, hrdličky poľnej, jariabka hôrneho, krutihlava hnedého, kuvika kapcavého, kuvika vrabčieho, muchárika bieločrptého, muchárika červenohrdlého, muchára sivého, orla krikľavého, orla skalného, penice jarabej, prepelice poľnej, rybárika riečného, sovy dlhochvostej, strakoša červenochrptého, tetra hlučáňa, tetra holniaka, včelára lesného, výra skalného a žiny sivej a zabezpečenia podmienok ich prežitia a rozmnožovania.

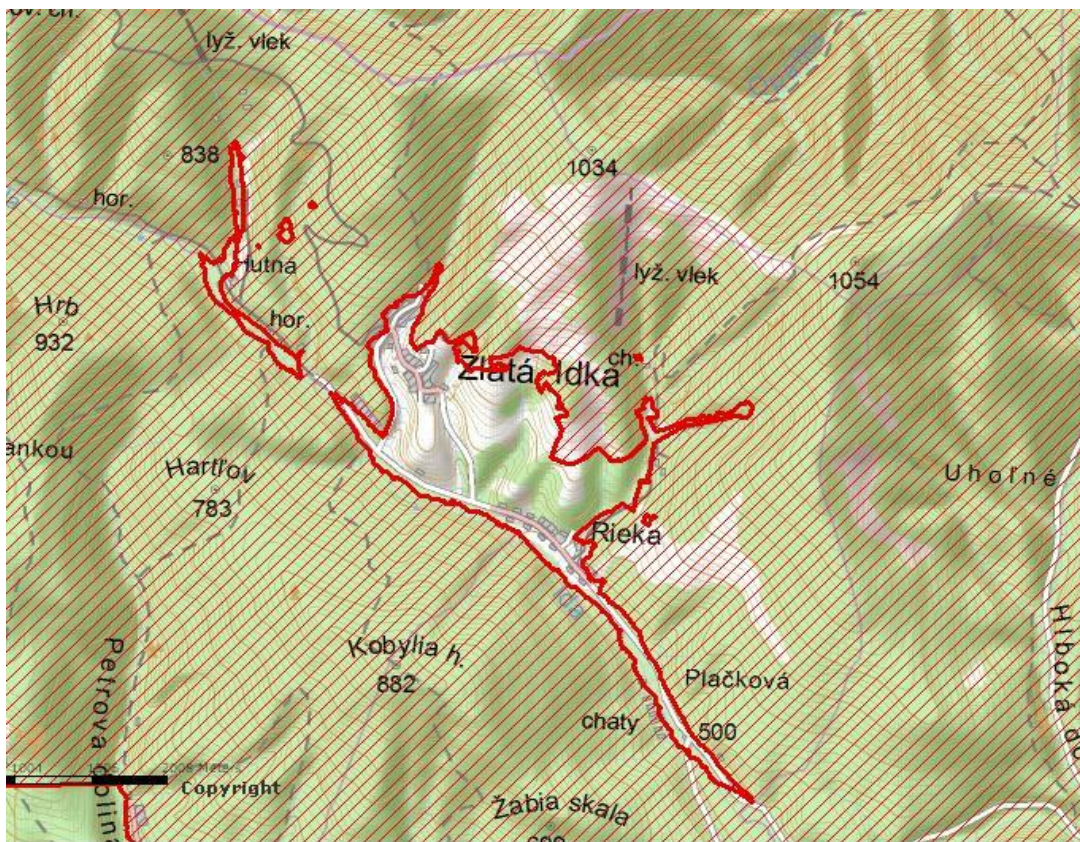
Vnútroháranica v katastri obce Zlatá Idka sa začína pri štátnej ceste vedúcej do obce z juhozápadného smeru pri chatovej osade. Hranicou lesa pokračuje k časti Rieka, kde sa hranica otáča do severovýchodného smeru, sledujúc cestu k chatovej osade a rekreačným zariadeniam. Hranica sa potom otáča po lesnej ceste do západného smeru a následne popod 22 kV elektrické vedenie pokračuje až k lesu, súběžne s ktorým pokračuje ďalej, pričom obchádza zastavané územie obce a vracia sa späť k východiskovému bodu. Samostatné vnútorné hranice má vymedzené aj zastavané územie na severozápad od obce.

Parcelné čísla pozemkov v katastri obce Zlatá Idka, ktoré sú v CHVÚ Volovské vrchy: 1212, 3225/1, 3225/21, 3225/22, 3225/23, 3227/1, 3227/2, 3227/3, 3240, 3242, 3243, 3244, 3245/1, 3245/2, 3245/3, 3246/1, 3246/2, 3246/3, 3248/2, 3248/3, 3545/1, 3545/2, 3545/3, 3545/29, 3548/1, 3570, 3628/2, 3815/2, 3849, 3855, 3863/1, 3863/2, 3869, 3871/1, 3871/2, 3888, 3889, 3890, 3891, 3892, 3904, 3908, 3919, 3920, 3921, 3922, 3923/1, 3924, 3926, 3928, 3930, 3936/1, 3936/2, 3936/3, 3936/4, 3936/5, 3936/6, 3936/7, 3970/2, 3974/1, 3974/2, 3976, 3977, 3978, 3979, 3988

Za činnosti, ktoré môžu mať negatívny vplyv na predmet ochrany chráneného vtáčieho územia, sa považuje

- a) vykonávanie lesohospodárskej činnosti v blízkosti hniezda bociana čierneho, kuvika kapcavého, kuvika vrabčieho, orla kriklavého, orla skalného a výra skalného, ak tak určí obvodný úrad životného prostredia,
- b) mechanizované kosenie alebo mulčovanie trvalých trávnych porastov iným spôsobom, ako od stredu do okrajov od 1. mája do 30. júna na súvislej ploche väčšej ako 0,5 hektár.

CHVÚ Volovské vrchy, kataster obce Zlatá Idka:



## 7. Návrh verejného dopravného a technického vybavenia

### Doprava

Lokalitu "Chatová osada Dolky" na verejnú dopravnú sieť sa navrhuje napojiť jestvujúcou účelovou lesnou komunikáciou funkčnej triedy C3 kategórie MOK 4,0/30. Táto komunikácia sa na cestu III/3319 napája vo východnej časti obce miestnou komunikáciou, ďalej prechádza cez rekreačný areál Chemako, ďalej po pozemku SR v správe SPF. V centrálnej časti navrhovanej lokality je otočka pre požiarnu autá, otočenie vozidiel na konci slepej komunikácie je navrhnuté otočkou.

### Vodné hospodárstvo

#### **Voda**

Riešená lokalita bude v zmysle projektovej dokumentácie k územnému rozhodnutiu zásobovaná pitnou vodou z vlastných vŕtaných studní pre každý objekt zvlášť.

Výpočet potreby vody pre 1 objekt:

	n (počet osôb)	q (l/os.deň)	kd (súčín. dennej nerovnomernosti)	kh (súčín. hodinovej nerovnomernosti)	d (počet dni)
1 objekt	5	135	1,6	1,8	160

Výpočtová potreby vody ( $Q_v$ )

$$Q_v = n \cdot q = 675,00 \text{ l/deň} = 0,0078 \text{ l/sec}$$

Max. denná potreba vody ( $Q_m$ ):

$$Q_m = Q_v \cdot kd = 1080,00 \text{ l/deň} = 0,0125 \text{ l/sec}$$

Max. hodinová potreba vody ( $Q_h$ ):

$$Q_h = n \cdot q \cdot kd \cdot kh / 24 = 81,00 \text{ l/hod} = 0,0225 \text{ l/sec}$$

Ročná potreba vody ( $Q_{roč}$ ):

$$Q_{roč} = Q_v \cdot d = 108,00 \text{ m}^3/\text{rok}$$

#### **Kanalizácia**

Odpadové vody navrhujeme odvádzať do čistiarne odpadových vôd navrhovanou verejnou kanalizáciou, do doby vybudovania verejnej kanalizácie zabezpečiť akumuláciu produkovaných splaškových odpadových vôd z jednotlivých objektov vo vodotesných žumpách a zneškodňovanie žumpových vôd riešiť vývozom do čistiarne odpadových vôd s kapacitnými a technologickými možnosťami pre príjem týchto vôd.

Bilancia splaškových odpadových vôd

Stanovenie množstva splaškových vôd vychádza z priemernej dennej potreby vody (výpočtovej potreby vody  $Q_v$ , l/deň, podľa vyhlášky MPŽ SR č. 684/2006 zo 14. novembra 2006 a hodinovej nerovnomernosti podľa STN 73 6701.

Výpočet pre lokalitu s 15 rekreačnými chatami s 5 osobami na 1 chatu:

Množstvo splaškových vôd za deň  $Q_{s,d}$

Výpočtová potreba vody ( $Q_v$ )

$$Q_{s,d} = Q_v \cdot 10 \cdot 125 \text{ l/deň}$$



Množstvo splaškových vôd za rok ( $Q_{s,roč}$ )  
 Ročná potreba vody ( $Q_{roč.}$ )

$$Q_{s,roč.} = Q_v \cdot 1620 \text{ m}^3/\text{rok}$$

	nQv (l/deň)	Qroč. (m <sup>3</sup> /rok)	Qs,d (l/deň)	Qs,roč (m <sup>3</sup> /rok)
1 objekt	675,00	108,00	675,00	108,00
15 objektov	10 125,00	1 620	10 125,00	1 620

V rámci odvádzania dažďových vôd riešiť opatrenia na zdržanie povrchového odtoku z novo navrhovaných spevnených plôch v jednotlivých navrhovaných lokalitách ( z komunikácií, spevnených plôch a striech stavebných objektov ) v úrovni min. 60 % z výpočtového množstva pre návrhový dážď 15 min. na pozemku stavebníka tak, aby nedochádzalo k zhoršeniu odtokových pomerov v recipiente .

Nekontaminované vody z povrchového odtoku (zo striech stavebných objektov a spevnených plôch) zachytávať, zadržiavať v teréne a vhodne využívať napr. na zavlažovanie

V navrhovanej lokalite riešiť technické opatrenia na zdržanie zrážkových vôd zo spevnených plôch minimálne na úrovni zodpovedajúcej prirodzenej retencii jestvujúceho prostredia.

Zvýšenú pozornosť je potrebné venovať manipulácii a prácam s látkami škodiacimi vodám, aby nedochádzalo k ohrozeniu ani zhoršeniu kvality povrchových a podzemných vôd.

### Energetika

Zásobovanie elektrickou energiou

Bilancia potreby el. príkonu

"Chatová osada Dolky" 15 . 2,0 = 30 kVA

Lokalitu chatovej osady navrhujeme napojiť na trafostanicu TS Chemako jestvujúcou NN sieťou, na ktorú sa lokalita napojí prostredníctvom zemnej NN prípojky.

## **8. Koncepcia starostlivosti o životné prostredie**

### **Odpadové hospodárstvo**

#### Návrh

- obec pri nakladaní s KO a drobným stavebným materiálom sa bude riadiť aktuálnym programom odpadového hospodárstva obce Zlatá Idka
- do roku 2030 znovuzhodnocovať min. 50 % komunálneho odpadu
- separovaný zber postupne rozširovať o ďalšie zložky
- pre zber papiera, plastov, skla navrhujeme v obci plošne rozmiestniť zberné nádoby, z ktorých sa odpad bude pravidelne odvážať podobne ako KO. Zber ostatného odpadu riešiť naďalej vo výrobnom areáli
- nebezpečné odpady zneškodňovať odbornou organizáciou /akumulátory, vypálené žiarivky a pod./
- nevyužitelný KO, vyvážať na riadenú skládku KO prostredníctvom špecializovanej organizácie
- vo výrobných zariadeniach zabezpečiť separáciu odpadov. Na materiálové, alebo energetické zhodnotenie odpredávať papier, sklo, odpadové fólie, obaly a nádoby z plastov bez obsahu škodlivín a drevený odpad.
- biologické rozložiteľné odpady kompostovať
- nelegálne skládky odpadu zlikvidovať a ich plochy zrekultivovať



### 9. Regulatívy vyplývajúce z nadradenej ÚPD - ÚPN regiónu (ÚPN VÚC) Zmeny a doplnky 2017:

Zmeny a doplnky 2017 ÚPN VÚC Košický kraj boli schválené Zastupiteľstvom KSK uznesením č. 509/2017 a záväzná časť vyhlásená VZN KSK č. 18/2017, schválené uznesením č. 510/2017, ktoré nadobudlo účinnosť dňa 10.07.2017.

Regulatívy vyplývajúce z úplného znenia nadradeného ÚPN VÚC Košického kraja sa dopĺňajú o body:

4. V oblasti rozvoja rekreácie, kúpeľníctva, turistiky
- 4.4. vytvoriť územno-technické a dopravné podmienky na rekreačné využitie priestoru Kojšovská hoľa – Zlatá Idka tak, aby bol dodržaný určený hygienický režim v povodí vodárenskej nádrže Bukovec
5. V oblasti usporiadania územia z hľadiska ekológie, ochrany prírody, ochrany kultúrnych pamiatok a ochrany pôdneho fondu
- 5.10. rešpektovať pri organizácii, využívaní a rozvoji územia jeho prírodné danosti najmä v osobitne chránených územiach, prvkoch územného systému ekologickej stability, v územiach patriacich do súvislej európskej sústavy chránených území a ich využívanie zosúladiť s funkciou ochrany prírody a krajiny,
6. V oblasti rozvoja nadradenej dopravnej infraštruktúry
- 6.14. chrániť koridory pre významné mestské komunikácie a cesty III. triedy, a to
  - 6.14.1. nové komunikačné prepojenie strediska turistiky a rekreácie Kojšovská hoľa – Zlatá Idka v úseku Rudník – Zlatá Idka – Bukovec,

//. Verejnoprospešné stavby

Verejnoprospešné stavby spojené s realizáciou uvedených záväzných regulatívov sú tieto:

- 1.7. významné mestské komunikácie a cesty III. triedy
  - 1.7.1. stavba komunikačného prepojenia strediska turistiky a rekreácie Kojšovská hoľa – Zlatá Idka v úseku Rudník – Zlatá Idka – Bukovec

## 10. Vyhodnotenie perspektívneho použitia poľnohospodárskej pôdy na nepoľnohospodárske účely

Lokalita sa nachádza na poľnohospodárskej pôde mimo zastavané územie obce.

Vo výkrese perspektívneho použitia poľnohospodárskej pôdy na nepoľnohospodárske účely je lokalita vyznačená plnou čiarou, s vyznačením funkčného využitia a číslom lokality. Plochy jednotlivých lokalít, ako aj sumárne údaje sú v tabuľkovej časti.

Podrobná špecifikácia jednotlivých lokalít je v tabuľkách, kde je zdokumentovaný plošný nárok jednotlivých lokalít, poľnohospodárske kultúry, katastrálne územie, v ktorom sa lokalita nachádza, vlastník (užívateľ). V riešenom území sa nachádzajú bonitované pôdno - ekologické jednotky: 1076465 a 1080685.

Orgán ochrany poľnohospodárskej pôdy v zmysle zákona 57/2013 Z.z., ktorým sa mení a dopĺňa zákon č. 220/2004 Z.z.o ochrane a využívaní poľnohospodárskej pôdy v znení neskorších predpisov zabezpečuje ochranu najkvalitnejšej pôdy v katastrálnom území obce.

V katastrálnom území Zlatej Idky sú chránené BPEJ: 0894005, 0914065, 0976265, 0976462, 0976465, 0980685, 0980882, 1076265 a 1076462.

Z chránených pôd sa v riešenom území nenachádzajú žiadne BPEJ.

### Rekapitulácia

Lokality navrhované na nepoľnohospodárske využitie

Zlatá Idka	v zastav. území	mimo zastav. územie	celkom
	(ha)	(ha)	(ha)
záber pôdy celkom	0,00	1,82	1,82
z toho: poľnohosp. pôda	0,00	1,82	1,82
nepoľnohosp. pôda	0,00	0,00	0,00
Najkvalitnejšia poľnohosp.pôda	0,00	0,00	0,00

### Zhodnotenie a zdôvodnenie urbanistických zámerov navrhovaného urbanistického rozvoja riešeného územia

V navrhovanej lokalite ide o využitie terajších plôch lúk na výstavbu rekreačných chat.

#### Zhodnotenie urbanistického rozvoja podľa jednotlivých urbanistických priestorov

Záber č. 10

Urbanistický priestor sa nachádza v katastrálnom území Zlatá Idka, mimo zastavané územie k 1.1.1990.

V urbanistickom priestore je navrhnutá Chatová osada Dolky. Lokalita sa nachádza na poľnohospodárskej pôde- lúky a pasienky na súkromných pozemkoch. V lokalite nie sú vykonané žiadne investičné zásahy. Lokalita sa nachádza na BPEJ 1080885, sk.9 - 1,1 ha a na BPEJ 1080685, sk.9 - 0,7 ha.

Celkový záber PP je 1,8 ha.

Záber č. 11

Urbanistický priestor sa nachádza v katastrálnom území Zlatá Idka, mimo zastavané územie k 1.1.1990.

V urbanistickom priestore je navrhnutá prístupová komunikácia k chatovej osade Dolky. Lokalita sa nachádza na poľnohospodárskej pôde- lúky a pasienky na súkromných pozemkoch. V lokalite nie sú vykonané žiadne investičné zásahy. Lokalita sa nachádza na BPEJ 0976465, sk.9 - 0,01 ha a na BPEJ 0980685, sk.9 - 0,01 ha.

Celkový záber PP je 0,02 ha.

**11. Závazná časť Zmien a doplnkov č. 6 ÚPN – O Zlatá Idka**

Regulatívy pre územný rozvoj ÚPN O Zlatá Idka dopĺňame z o nasledovné zásady:

II. Závazné regulatívy a limity sa dopĺňajú nasledovne:

2. Koncepcia usporiadania funkčných plôch  
Funkcia rekreácie
  - funkciu rekreácie dopĺňame o rekreačnú lokalitu "Chatová osada Dolky"
  
3. Zásady koncepcie rozvoja technického vybavenia
  - rekreačnú lokalitu "Chatová osada Dolky" zásobovať vodou z vlastných studní, odkanalizovať do nepriepustných žump s vývozom na ČOV
  
4. Regulačné prvky pre priestorové a architektonické riešenie
  - rekreačnú lokalitu "Chatová osada Dolky " vymedziť pre rekreáciu
  - koeficient zastavanosti územia v lokalite "Chatová osada Dolky " je 0,07 pre objekty a celkový koeficient zastavanosti územia spolu so spevnenými plochami je 0,1